

金同春圳

宜蘭農田水利會 陳文隆

壹、歷史沿革

清嘉慶十五年（一八一〇）清朝將噶瑪蘭納入版圖，吸引大量流民進入蘭疆墾拓，嘉慶十六年（一八一—）四月，四圍堡一結庄，辛子罕等庄墾殖戶，結首賴岳及眾佃家與社番通土等雜墾該處田畝，因缺乏水源，共等資金墾鑿圳道。鳩集相議後，擇四圍二結份頭（今宜蘭市梅州里）吳惠山界內，湧出水泉數處，開鑿圳道，爰請吳惠山出首，自修工本、築堤、陡門聚水灌溉。嘉慶十八年（一八一三）十月竣工並由台灣噶瑪蘭撫民理番海防糧補分府翟塗發給執照，准將辛子罕等庄圳水全部灌溉田園面積約二百七十甲，無論官、番界以及社番自耕別，每甲每年向現佃份收租谷四石二斗。嘉慶十九年（一八一四），辛子罕結首吳化與一、二結結首李天等人與圳主吳惠山共立合約，約定源自梅州圍湧泉以及三龜份尾的二條圳道至二結庄共合一條，灌溉辛子罕、五間等庄的官、番田畝，興建陡門等設施由各庄共攤，若要買地段，每分地定價銀四十元，圳主與佃戶三七均攤並逐年興修圳道，兩邊田地任從圳主取土，不得阻礙，業、佃二方甘願承諾，各無後悔。

清道光二十九年（一八五〇），由二結至辛子罕尾的圳道遭洪水沖毀，吳惠山之子吳福成招劉榮華出資共修圳道並立約對半均分該圳。咸豐二年（一八五二）十一月，劉因遺失約字，收回出資，旋即歸還股權。咸豐九年（一八五九）十月，吳福成胞弟吳文隆以圳道被洪水沖毀，遂招吳恆泰合夥出資，再行開鑿築圳，並將水租以及所需工本費用做兩股均分。

光緒七年（一八八一），圳道再被洪水沖坍，由吳恆泰出資修復，光緒八年（一八八二）收回出資及修復工資，將水圳共管股份歸還吳文隆叔侄吳再亨、吳再發等。吳文隆叔侄等因本圳被毀令本開鑿，願將此條水圳出售，先徵詢房親人等，均不欲承受，經中人（仲介人）李廖榮招得金同春出首前來承買，時值價銀二百大員正。隨即將水圳踏明界址交買主掌管。

日據，明治三十三年（一九〇〇），四圍堡、辛子罕、五間等庄圳戶金同春暨車路頭庄圳戶張永貴，大塹庄眾業佃家等，原取用金慶安圳尾水灌溉，因洪水沖毀舊宜蘭河河堤，五間以下溪道變成砂埔，無水可供取用，翌年（一九〇一）土圍、八股庄業佃，念及金同春圳圳主林新科素諳水圳事務，爰議請林新科出首，重修圳道將金同春圳尾水供給車路頭庄、大塹底庄農田

灌溉。

明治四十年（一九〇七）日本政府，將金慶安圳等二十四圳合併設立宜蘭廳第二公共埤圳組合，金同春圳亦同時納入，正式由民間私設水圳轉為公共埤圳設施管理迄今。

金同春圳繼承系統如左：

咸豐九年

嘉慶16年

（一八五九）

（一八一—）

吳文隆（一股）

吳惠山……

劉榮華（一股）……吳文隆（歸管）

光緒十年

（一八八四）

金同春（林達秋）……林新科（圳主）……等二公共埤圳

金同春圳納入公共埤圳組合後，為改善區域內礁溪庄七張（今改隸宜蘭市）及壯圍庄壯六、功勞、公館、十三股、古寧、抵美、五間等地區灌溉水源，乃進行水文調查，發現金同春圳取水口附近湧泉及大礁溪溪底伏流充沛，昭和六年（一九三一）爰向日本勸業銀行（今台灣土地銀行）舉借低利貸款，進行興建金同春圳集水暗渠，導水路工程，是項工程全以人工施造，於翌年（一九三二）十月完工，總工程費十二萬八千日圓，受益面積約一千公頃。

貫穿大礁溪溪底之集水暗渠，自取水口至對岸梅州段建二四三地號潘坤生厝邊出口，全長五八七公尺，包括圖形虹吸工六十五公尺，人孔寬〇·九公尺長二公尺一處，卵形集水暗渠幹線，自圖形虹吸工起至制水門（溢洪口）處，全長二五七公尺，自取入口起至一一七公尺處沿溪床上游設馬蹄形集水暗渠支線一〇〇公尺，由溢洪口水門至下游導水幹線為橢圓形暗渠，二六五公尺。（本處即為集水暗渠出口）。

集水暗渠出口至現水利會壯圍工作站前制水門止全長二五〇七公尺稱金同春圳幹線（舊稱金同春圳導水路），自制水門以下至壯六路與後埤路分叉口，全長四五五〇公尺稱金同春圳第一支線（舊稱金同春圳幹線），上游二結地區湧泉池經北津里合流處長五二〇公尺稱舊金同春圳。

民國六十六年（一九七七）宜蘭水利會有鑒於金同春圳集水暗渠建設已逾四十四年，經報奉台灣省水利局同意先行挖掘試探，結果發現集水暗渠覆蓋層原使用之毛枝（樹枝一種）已全部腐爛，集水孔阻塞，爰於同年再獲中央列入健全水利會方案專款補助改善，總工程費新台幣貳佰零伍萬元。

民國七十年（一九八一）宜蘭市梅州、二結地區進行農地重劃，部份圳路改道，雪峰路至津梅路為順應地形及農路規劃之考量，將原來直行至圳路於集水暗渠出口前改為彎曲九十度，雖然破壞以前圳路之美感，但對當地交通卻帶來方便。昔日，梅州與北津里之間水路，由於水質清澈，除供給農田灌溉，婦女在圳邊浣衣、洗菜，孩童戲水捉魚、摸蛤仔，圳邊樹蔭下納涼聊天的鄉村景象，真是值得回憶。

金同春圳幹線、支線水路及附屬水門，屢經歷次改善，圳路由土圳改為混凝土砌石到目前全面更新採用鋼筋混凝土U型溝構造，主要水門則改裝電動設備，加上作業電腦化也直接增進管理績效。但受時代進步之須求，區內道路、河堤拓寬及農地重劃增加公共設施減少農地影響，目前金同春圳灌溉面積只剩下四八〇公頃。

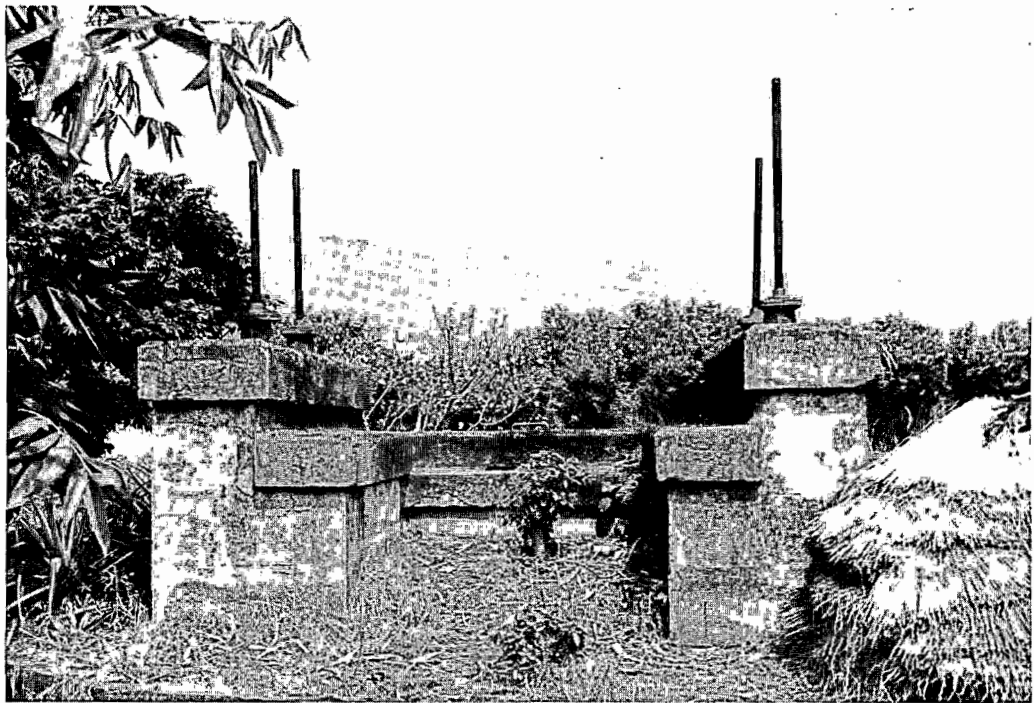
近年來，宜蘭水利會除大力推展建設完成圳路改善外，在圳岸上亦加強綠美化工作，廣植花草，獲致各界讚賞，也紛紛派員前來觀摩，由於水圳更新及綠美化推展工作的成功，也帶動社區意識升高，增進居住品質改善，頗有助益。

貳、參考資料

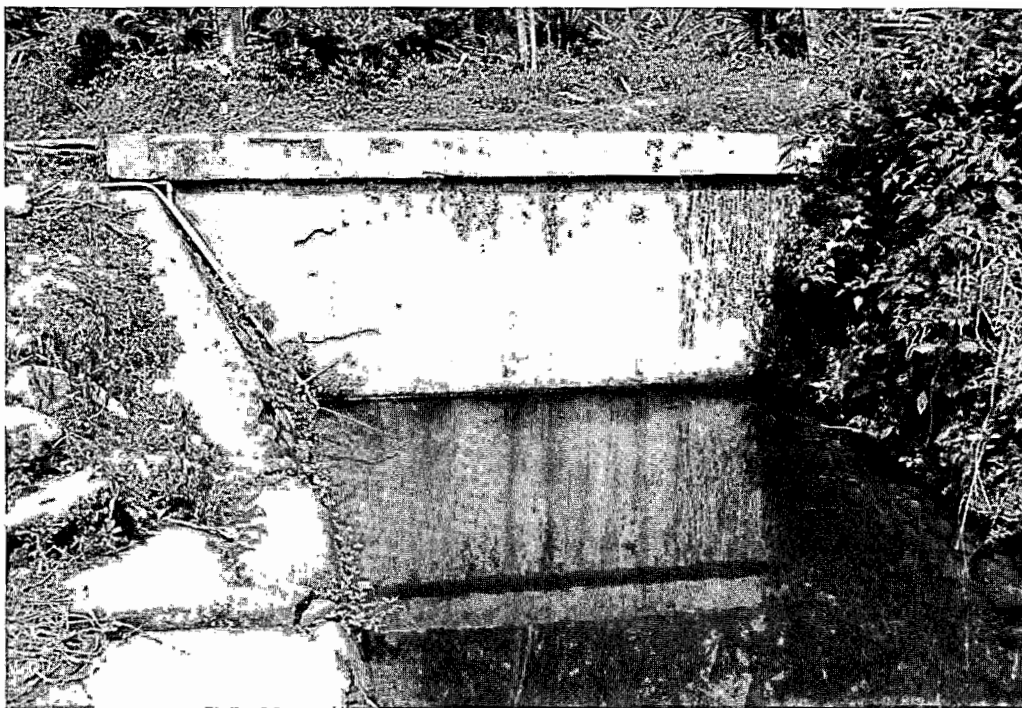
1. 宜蘭廳管內埤圳調查書下冊。P 二六七～二九〇。
2. 宜蘭水利之改進民國四十五年九月版。P 五六～五七。
3. 宜蘭水利會北園工作站各埤圳灌溉系統圖。民國八十年製。
4. 金同春圳改善工程第二區區計劃書。民國六十六年四月編。



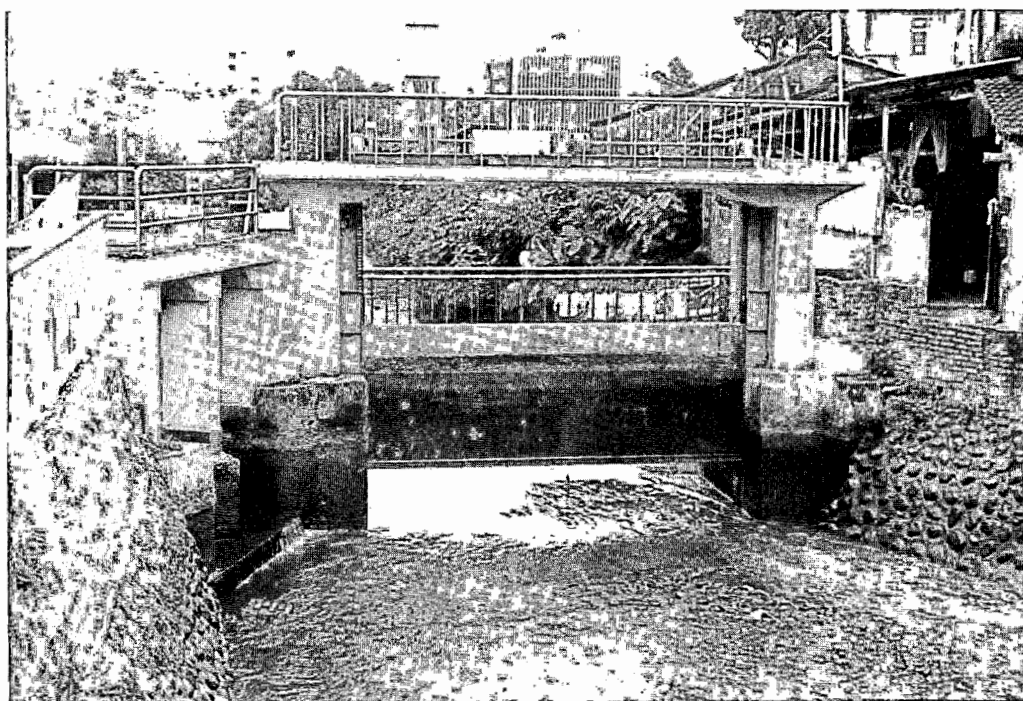
進水口（沉砂池）



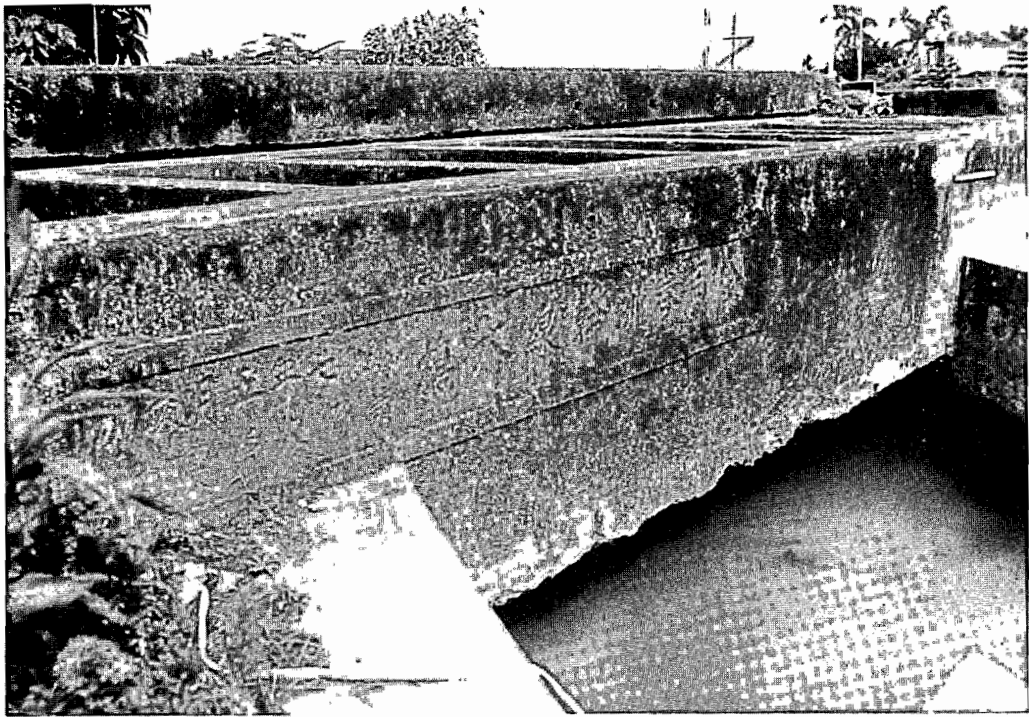
制水門（溢洪口）



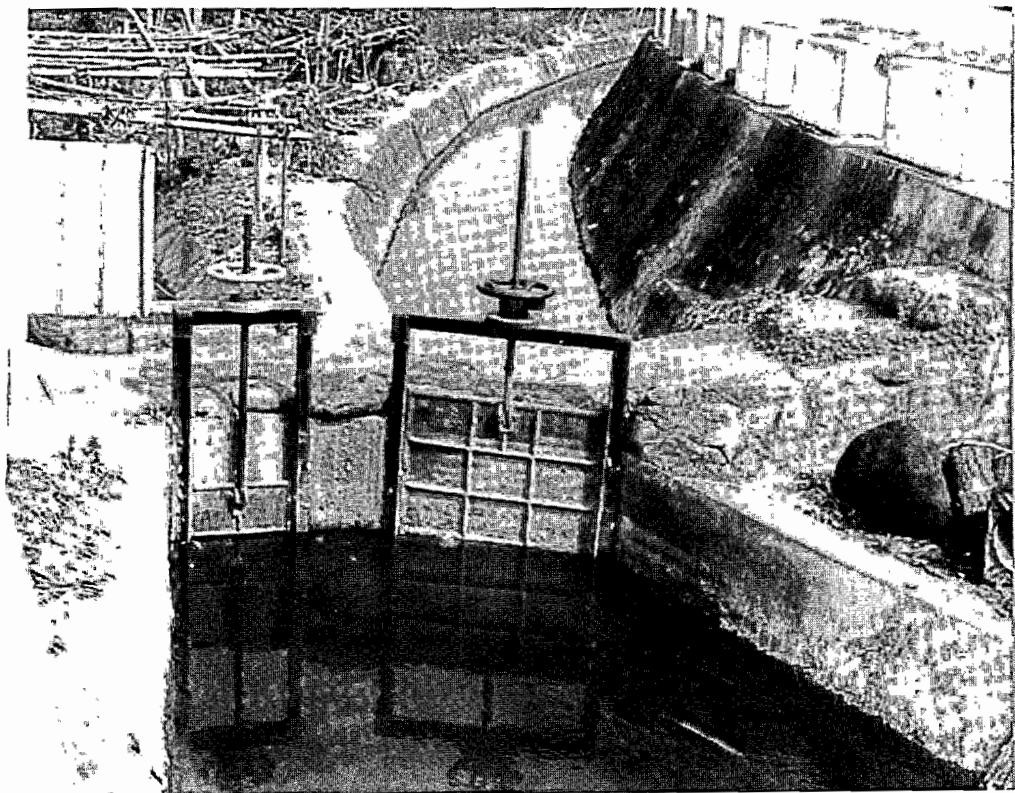
集水暗渠出口



金同春圳幹線制水門



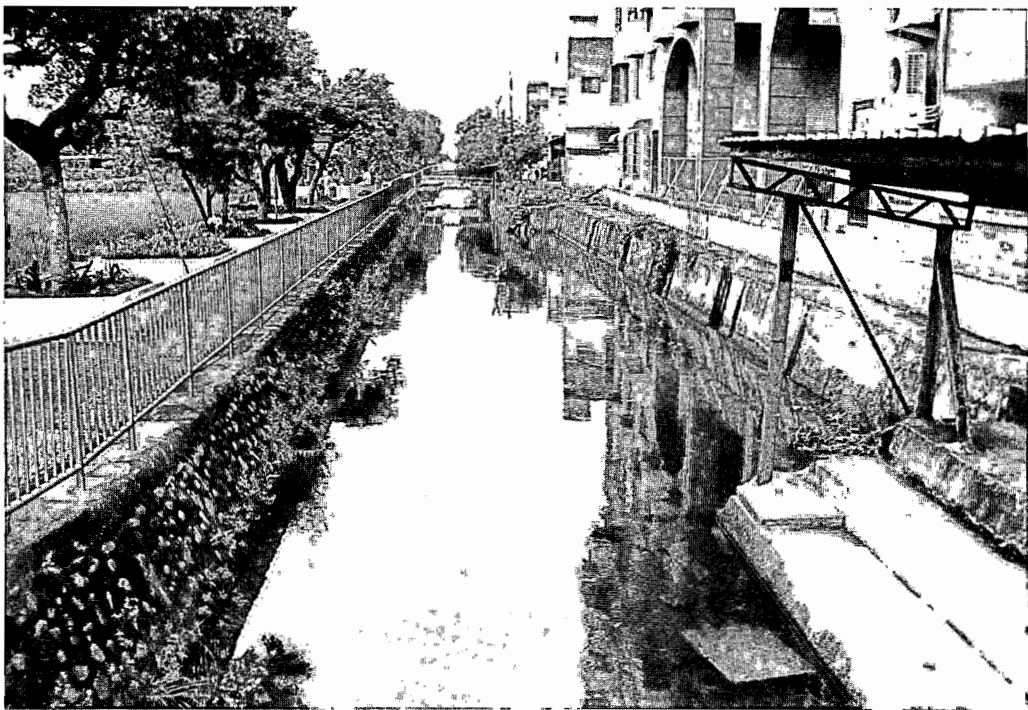
金同春圳幹線大橋〔渡槽〕
昭和七年五月竣功 請負人曾慶元



第一支線終點分水門



圳岸綠美化



圳岸樹蔭下乘涼

