

# 光復圳

桃園農田水利會 蔡錦堂

## 壹、歷史沿革

桃園農田水利會所轄湖口灌區，地處高原，水源殊少，昔日民間興建灌溉工程後，農作物漸有收穫，其設施主要為修築池塘，用以貯蓄雨水，並以小型水路引水灌溉，如遇天旱池塘乾涸，農作物即遭旱害，且此一區域氣候特殊，地高風大，水量易被參漏及蒸發，常有缺水現象。

於清朝末期，首由楊梅鎮水尾地區民衆以私人財力、物力開鑿「三七圳」渠道，即今之光復圳第一支線，長達十九公里，其水源由楊梅鎮水尾「社子溪」上游導引而入，灌溉上陰影窩，員笨暨新屋鄉之社子、糠榔、笨子港等處農田。

日人據台，將「三七圳」改為「公共埤圳三七圳」，設辦事處於新屋鄉。民國十二年改為「三七圳水利組合」，當時灌溉面積約三〇〇公頃，民國二十八年日本政府基於稻穀增產之政策，將新屋鄉內二・〇八三公頃，楊梅鎮內八八九公頃，合計二、九七二公頃農田區內之私設埤圳，編入三七圳水利組合之轄區內。至民國二十九年實行「水利統制」，將區域內所有私人埤圳予以合併，名之為「湖口水利組合」，設辦公處於湖口鄉。同年九月，興建新屋鄉蚵殼港圳及楊梅鎮之草埔坡圳，前者灌溉面積三四公頃，後者七百八十餘公頃，於民國三十一年三月三十一日竣工，當時所轄灌溉區域之面積共為三、三六〇公頃。

依當時新竹州水利統制原則，因迫切需求稻米增產，將楊梅鎮之一部分，湖口鄉、新豐鄉（原名紅毛號庄）舊港鄉（今竹北鄉）之一部分（即今新豐鄉松林村），計約七千三百六十餘公頃農田灌溉之私有埤圳，擴大編入管轄區，使灌溉總面積達一〇、六六四公頃。惟因缺乏固定水源，農產量難以增加。

民國三十二年，太平洋戰爭激烈，在日人強迫糧食增產之命令下，於新豐鄉設立三處增產工程區，其情況如左：

(一)福興區：面積一、一二〇公頃，設定為第一、二幹線及第二幹線三支線。第一幹線之水源，取自北勢溪，開鑿導水路，引入德盛溪，再由該溪河水堰開鑿第二幹線水路，連接原有之青埔圳，並拓寬圳路至下游三支線，灌溉區域約達新豐鄉二分之一農田。

(二)新庄子區：面積一二八公頃，其水源取自山崎火車站前（新豐火車站）大排水溝，並在茄苳溪設攔水堰，經由象鼻山，下設圳路而引水入新庄子區內。

福興與新庄子兩處之工程，均於三十三年三月竣工，而福興圳工程雖已竣工，惟水源不多，未達預期灌溉之目的，且因該工程目標較大，被聯軍發現，致遭轟炸毀壞，光復之後重予修復。新庄子區圳路雖已修復，因地勢較高，滲漏極大，無水引進，形同虛設。

(三)坑子口區：以茄苳溪下游為水源之紅毛圳為主，該區計有一九〇公頃農田，於民國三十三年勘定施工，當年三月一日開工，同年九月底竣工，可供二期稻作農田一五〇公頃之用，惟尚缺四〇公頃之灌溉水源，農民紛紛請求擴大設施，俾意全功。

民國三十四年，台灣光復，當年十二月九日由新竹州接管委員會指派鄉長兼理水利業務。民國三十五年十月，奉省令改組，稱為「湖口農田水利協會」，翌年進行選舉，徐元錡先生當選為首任協會會長。迨民國三十七年二月一日，改組為「湖口水利委員會」，徐會長復當選為主任委員，繼續主持會務。

民國三十五年至三十六年，委員會下設工程處，專事調查測量、編制預算、計畫工程設計諸事宜。經獲省水利局、農復會之協助，以徐主任委員私人之財產抵押，向農復會及土地銀行貸款，用以興建光復圳。該項工程經於三十九年完成幹線，得能與桃園大圳相接。旋復繼續完成多條支線，導引桃園大圳之餘水入池蓄存，充裕灌溉水源。

光復後該會財務狀況極為短絀，其歲出入以三十六年、三十七年兩年間為最高，歲入方面係藉徐元錡主任委員之私人貸款為之挹注，歲出之事業費為興建光復圳之工程費最為浩大。自民國三十四年至四十一年，普通會費平均徵收率未達二成，特別會費平均徵收率僅為一成左右。光復圳乃一大型工程，因財務拮据，非但未完工程無法完成，而所欠農復會與土地銀行之貸款，無法清償。

民國四十一年五月，奉省令復改組為「湖口水利整理委員會」，其重要任務為清償債務，並繼續籌措財源完成未竟工程，有鑒於浩大之工程費難以籌措，又遇旱災農作物歉收，會員無力繳納會費，當經決定，應先求取信於會員，乃於民國四十二年正當苦旱之時，增四度洽商自桃園大圳大量放水，連續數十日之非常灌溉，會內員工日以繼夜維護上下水路，得以確保兩期稻作之生產，較之往年之收穫量，增加二成以上，獲湖口地區設置水利機構以來之最高紀錄，因此會費徵收極為順利，財務稍獲舒緩，遂積極策劃辦理未完工程，並改進原有設施。

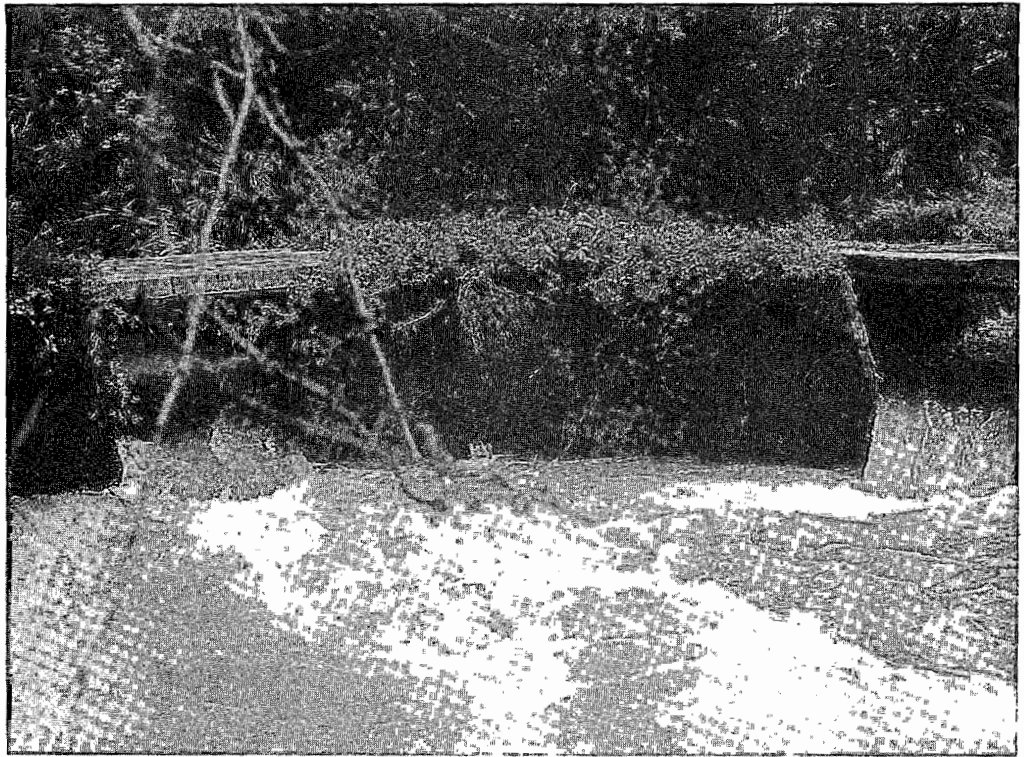
民國四十三年八月，復改組「湖口水利管理處」，隸屬於省水利局。四十五年十月十五日，奉准合併於「桃園農田水利會」。此區域內置有私設池塘七八六口，總計面積一、三〇六公頃，其間面積五公頃以上者，計三十四口，餘皆甚狹小，故遇天旱，灌溉水源仍嫌不足。至民國五十二年底，石門水庫工程告竣，始獲充裕灌溉水源，供水順利，農作物均得豐收。

## 貳、工程規劃及執行過程

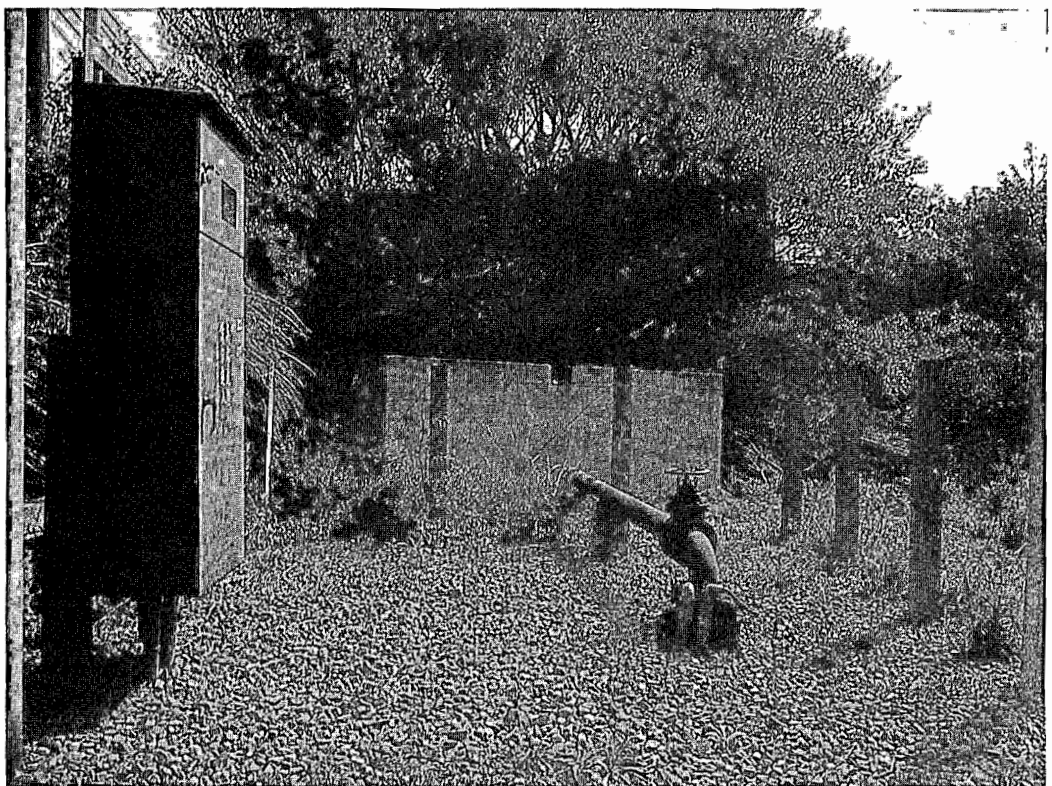
民國三十六年省水利局設置「湖口水利工程處」後，即由該處著手調查測量，擬具全盤工程計畫，是年七月開始施工。工程設計以分期、分區進行，分爲幹支線及工區，首先完成者爲第一幹線與第二幹線，第一幹線又分爲第一工區至第五工區，第二幹線又分爲第一至第三工區，均相繼開工。第一幹線北自社子溪起，南至德盛溪止，長約一萬餘公尺，設有支線八條。灌溉區域東以伯公岡至湖口光復圳下，西達海岸，共三、八九三公頃。第二幹線北自德盛溪起，南至員山附近德龜溪止，長凡五、〇〇〇公尺，設支線五條，灌溉區域連接紅毛圳灌區，西達海岸，共七七〇公頃。

第一幹線所屬各工區，自三十六年起，分別施工後，至三十七年七月止，已陸續竣工。第二幹線所屬各工區，自三十七年十一月起施工，至三十九年四月止，亦分別竣工。嗣又繼續計畫擬將光復圳全部支線延長，延長後第二支線爲四二一〇公尺，第五支線爲一、八五〇公尺，第六支線爲二、〇六〇公尺，第七支線爲三、〇八四公尺，第八支線爲二四、八〇六公尺。又第一支線之一九、〇〇〇公尺，係屬清朝光緒年間所開鑿者；第八支線係屬原有舊圳拓寬及延長者。光復圳之工程計畫，尙包括第九、十、十一、十二等支線利用原圳路拓寬延長工程，新設第十三支線，於四十二年六月完成，長凡二、七〇〇公尺。光復圳末端地區之大型池塘，於四十三年冬季測量，趁池塘乾涸期間施工，共挖深數十口，四十三年底完成。

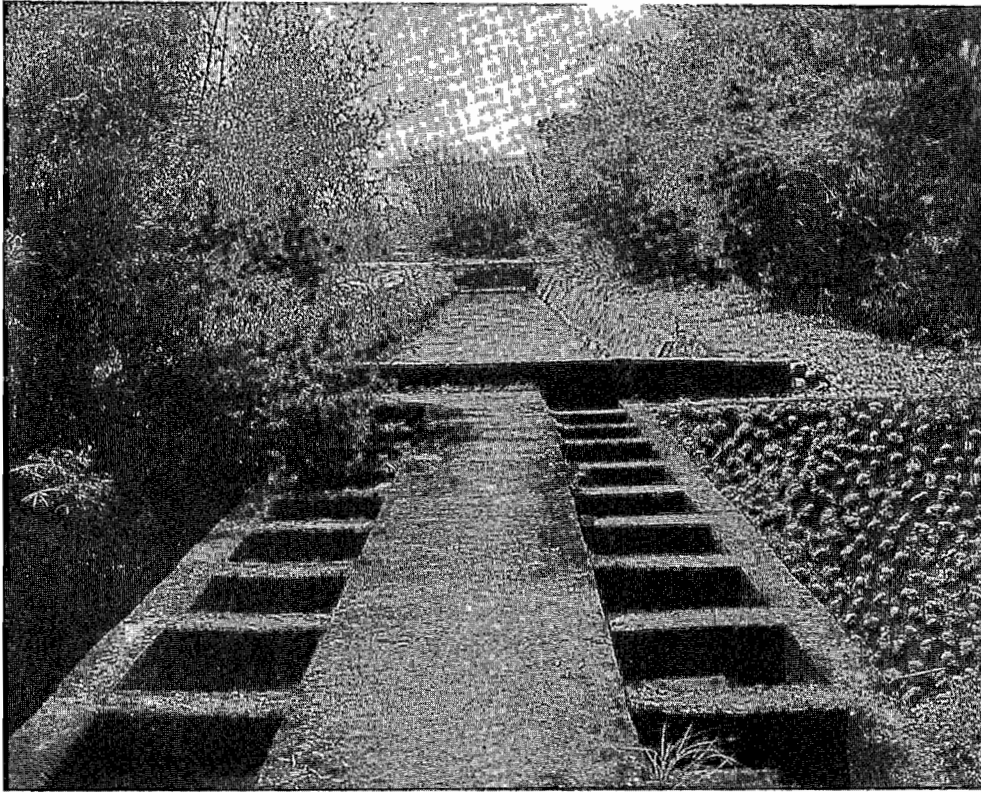
民國四十五年，湖口水利管理處要求併入桃園農田水利會，工程奉省府核准，並設置湖口工作站，下設豐野及新豐分站，從此水源有賴此設施，灌溉得以順暢。



井 圓 圳 復 光

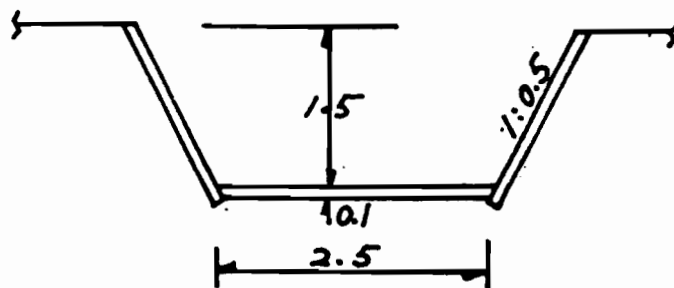


井 水 深

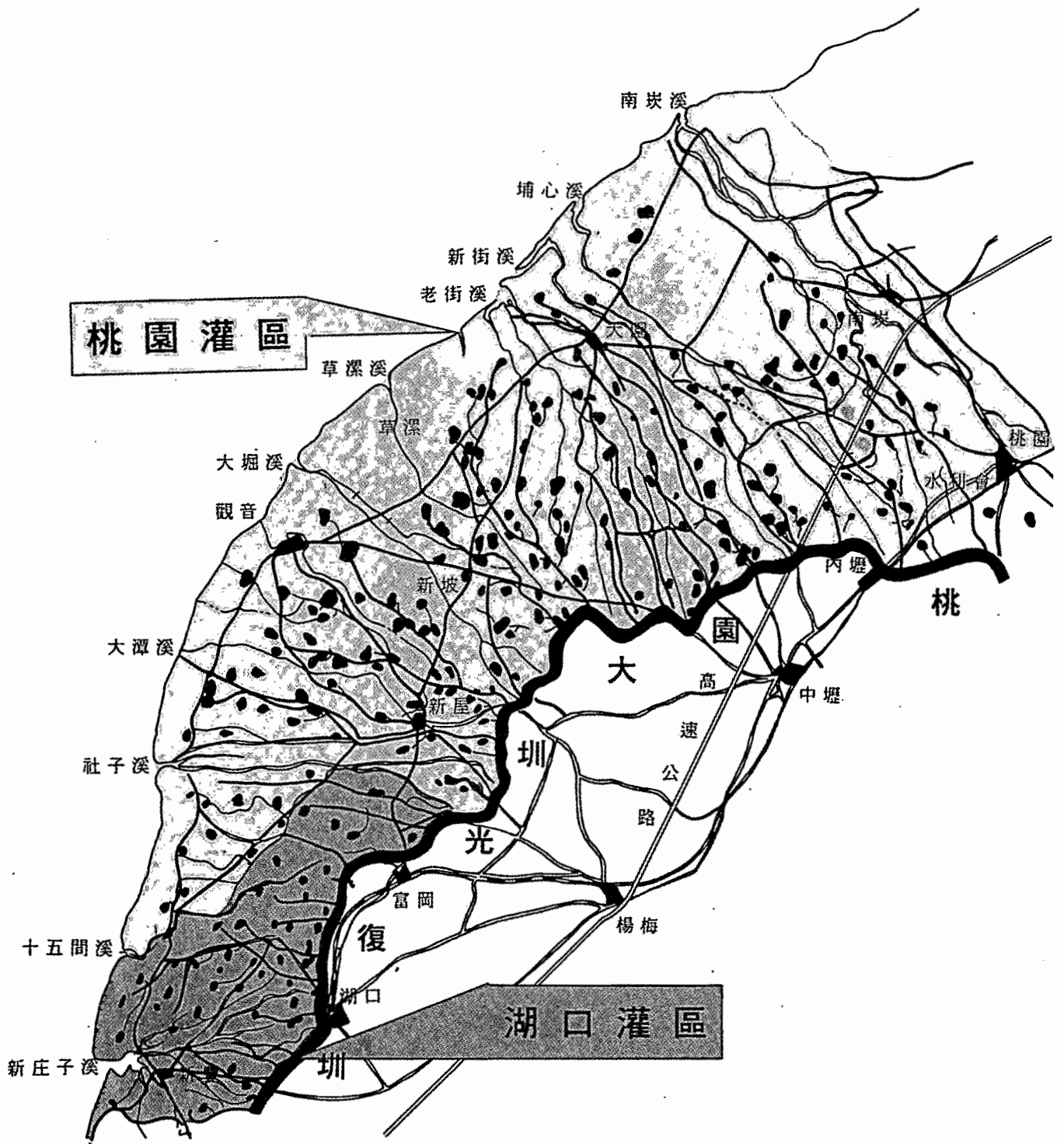


光 復 圳

1:100



光 復 圳 橫 斷 面



臺灣省桃園農田水利會灌溉區域