

萬元，全額由政府補助，民國八十一年（西元一九九二年）十一月開工，民國八十二年（西元一九九三年）四月完工，復於八十三年度再辦理第二期改善增加施設混凝土U型溝一七〇〇公尺，箱涵一處，人行版二座，總工程費新台幣六百三十八萬元，全部由政府撥款補助，民國八十二年（西元一九九三年）十一月開工，民國八十三年（西元一九九四年）四月完工，全線幹線長二七四〇公尺已全施設混凝土U型溝。圳高一·二公尺，圳寬一·八公尺。

三、月眉圳

壹、歷史沿革

月眉圳原名爲紅柴林圳，灌溉區域包括現在萬富圳灌區的三星鄉行健、萬富、貴林、尙武等村及月眉圳灌區的三星鄉義德、月眉、萬德、貴林等村，面積一一〇六公頃，原紅柴林圳灌區遼闊，均以越田式灌溉方法灌溉，下游地區常發生缺水現象，爭水糾紛層出不窮，爲擴大服務，水利會利用民國四十五年（西元一九五六年）九月卅日宜蘭、羅東、蘇澳三個水利委員會合併改組爲宜蘭農田水利會重新整編工程名稱的機會，及地方人士反應紅柴林圳名較不適宜又地段大部份屬萬富圳灌區，因而將紅柴林圳更名爲月眉圳，沿用至今，月眉圳東邊下游行健、萬富、貴林、尙武等村灌區獨立爲新萬富圳灌區，因而解決了缺水爭水的問題。

更名後灌溉面積剩下四六九公頃，取水量一·二七七秒立方公尺，在蘭陽溪未大量採砂石之前，溪床較平坦，經過整修，多餘的水量常流經過蘭陽溪河床灌溉員山鄉藜巷及深溝等村落。早在民國五十一年（西元一九六二年）間即完成渠首工乙座及附屬工程等，且於民國七十六年（西元一九八七年）間將人力操作之排水門及進水門改善爲電動油壓操作，以節省人力、提高效率，又於民國八十一年（西元一九九二年）間台灣省水利局第一工程處治理安農溪將月眉圳攔河堰加強及護堤改善，擴大排洪斷面，提高渠首工排洪安全性，惟灌溉渠道原施設之混凝土內面工及混砌石內面工皆因使用年久，而破損不堪，爲有效維護灌溉水量，經八十四年度、八十五年及八十六年度連續三年爭取農田水利設施更新改善工程補助，施設混凝土U型溝三九九〇公尺，以期堅實耐用，減少輸水損失，提高灌溉效率。

貳、工程計畫及執行過程

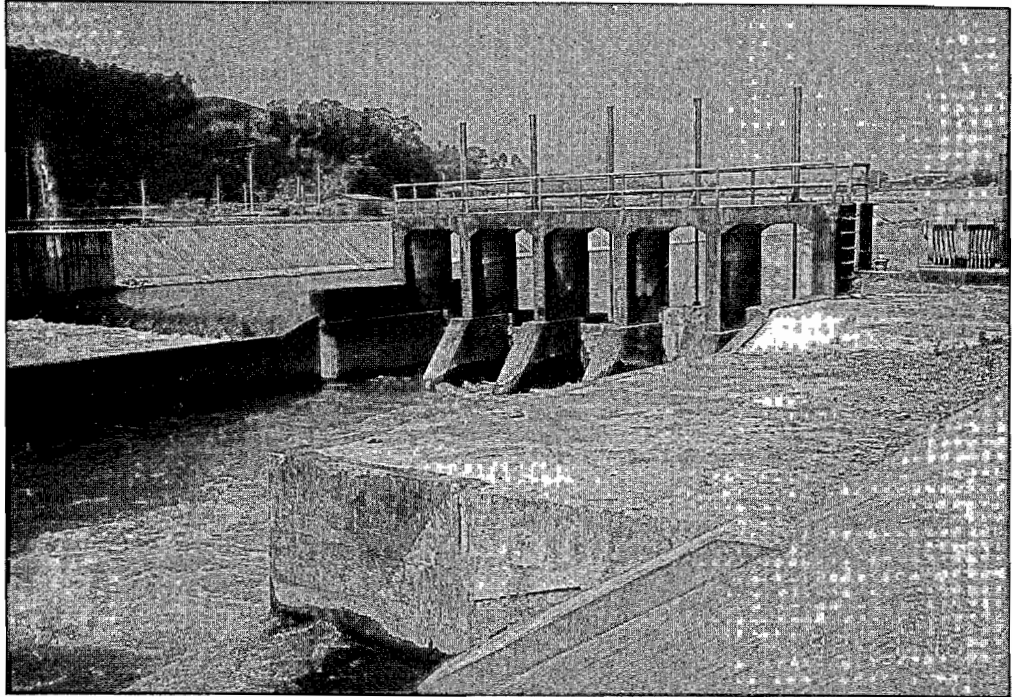
月眉圳取水口地點位於三星鄉義德村安農溪左岸，早期只施設簡易四連進水門，民國五十一年（西元一九六二年）六月間

爭取政府補助施設渠首工及附屬工程乙座，主要構造物有排水閘門五連，每連一·五公尺，攔河堰一六公尺及混砌石護堤一五公尺，護床甲種鉛絲蛇籠二〇〇公尺，總工程費新台幣三十二萬二千一百一十一元，省庫補助百分之三十七計新台幣一十一萬九千元，基金會貸款新台幣二十萬三千一百一十一元，年利六厘由受益農民負擔，全部工程於民國五十一年（西元一九六二年）六月完工，民國八十一年（西元一九九二年）間由水利局第一工程處施工的護堤混凝土加強工程，工程費全部由政府補助，渠道改善工程經八十四年度爭取新台幣九三〇萬元，辦理第一期改善，設施混凝土U型溝一三六二公尺，民國八十四年（西元一九九五年）八月完工；八十五年度爭取新台幣一〇二〇萬元，辦理第二期改善，設施混凝土U型溝一三七五公尺，民國八十五年（西元一九九六年）五月完工；八十六年度再爭取新台幣八二〇萬元，辦理第三期改善，施設混凝土U型溝一三五二公尺，預計民國八十六年（西元一九九七年）七月完工，以上第一期至第三期工程全部由政府全額補助，圳路斷面，上游段寬三·八公尺，中游段寬三·〇公尺，下游段寬二·五公尺，高度上游、中游段一·四公尺，下游段一·二公尺。

四、大光明圳

壹、歷史沿革

(一)三星鄉、冬山鄉大進、得安、鹿埔等四村一帶六八〇公頃之土地，係距宜蘭縣羅東鎮西方三公里至五公里接近中央山脈邊緣之地帶，北臨羅天公路，南靠屬於中央山脈之大湖桶山及舊寮山，東隔小南澳溪（羅東溪）與冬山鄉廣興村相對，西接三星鄉之月眉村，整個工程區域毗連大湖桶及舊寮兩山之山腳，由南向北傾斜，坡度約百分之一，最高處達海拔六十四公尺，最低處約海拔二十公尺，地質屬第四期新層沖積土，大埔方面為砂礫質土壤，鹿埔方面地區乃已開墾接近山腳旱田，一般而言，為地力貧瘠，不受洪水氾濫之地區，但因地區標高較高缺乏水源灌溉，雖已大部份墾成旱田，但生產稀少，為提高土地有效利用，乃引用蘭陽溪本流經由台灣電力公司天送埤發電廠發電後尾水——安農溪做為灌溉水源，利用水中所含細泥土沉澱改良土壤，可使耕地面積六八〇公頃貧瘠之地變成肥沃良田，大光明圳民國三十七年（西元一九四八年）渠道系統完工，通水後原有荒地紛紛開墾為水田，但由於灌區土質為砂礫石，農民在去除砂礫石後未客土即予墾田，又土層淺、保水力弱、滲透快、用水量甚大，加上未有完善之管理制度與設施，與上游農民爭水糾紛層出不窮，致歷經十六年，開墾為水田之面積祇有二三〇公頃，其中上游大埔區為一二〇公頃，下游鹿埔區一一〇公頃，還有四五〇公頃未能開墾為水田，與當初建設目標



月眉圳渠首工



月眉圳渠道