

就足夠容納〇·七二秒立方公尺水量，爲了容納一二·五秒立方公尺水量，必需增大通水斷面，改底寬六公尺，圳高一·六公尺，又增開幹線一〇〇〇公尺其中部份圳路因災害改道使用到農地土地，透過地方仕紳，費了九牛二虎之力終於勉強同意租用，經過年餘才購買，假使是現在增開的話，或許農民反對到底，全安農溪水系各圳灌溉工程宏效就打折扣了。

進水閘門災害修工程，民國五十二年（西元一九六三年）十月十六日開工，民國五十二年（西元一九六三年）十一月十三日完工。

二、天送埤圳

壹、歷史沿革

三星鄉天福、天山、雙賢、人和、萬德及貴林等村，灌溉面積三三〇公頃，地質大部份爲砂礫土，滲漏性大，早期只施設簡易二扇進水門，渠道鋪設混凝土內面工或混凝土砌塊石內面工，灌區中、下游大部份屬於行政院國軍退役官兵輔導委員會宜蘭農場退役官兵之墾田，民國六十五年（西元一九七六年）間宜蘭農田水利會爲加強該區服務，改善榮民生活，透過宜蘭農場向政府爭取補助，改善渠首工程，並由水利局第一工程處負責設計施工，在原進水口上游一〇〇公尺左岸施設新渠首工乙座，穩定水量，後因築堰取水抬高水位迴水高度影響電力公司發電之放流尾水，電力公司極力反對施設，幾經協調結果，民國六十六年（西元一九七七年）九月間封閉新進水口，仍改由原進水口取水。

爲求灌溉水量穩定，民國七十年（西元一九八一年）四月爭取補助，由省庫灌排工程改善案計畫補助一六三萬，在原進水口處施設新渠首工，而後經八十二年度、八十三年度一般農田水利設施更新改善工程補助款下，施設全線二七四〇公尺混凝土U型溝，目前全部幹線已施工完竣，輸水情況良好，大幅改善下游較缺水地區之農田灌溉。

貳、工程計畫及執行過程

天送埤圳民國七十年（西元一九八一年）四月完工的渠首工乙座及其他附屬工程，總工程費一六三萬元，省庫補助百分之九十五計新台幣一百五十四萬八千五百元，宜蘭農田水利會負擔八萬一千五百元，於民國六十九年（西元一九八〇年）十月開工，民國七十年（西元一九八一年）四月完工，逐年改善渠道計八十二年度一般農田水利設施更新改善工程計畫第一期改善工程，施設混凝土U型溝一〇四〇公尺，混凝土砌石保護工四七九公尺及給水門二座，捲揚機四組，總工程費新台幣四百二十三

萬元，全額由政府補助，民國八十一年（西元一九九二年）十一月開工，民國八十二年（西元一九九三年）四月完工，復於八十三年度再辦理第二期改善增加施設混凝土U型溝一七〇〇公尺，箱涵一處，人行版二座，總工程費新台幣六百三十八萬元，全部由政府撥款補助，民國八十二年（西元一九九三年）十一月開工，民國八十三年（西元一九九四年）四月完工，全線幹線長二七四〇公尺已全施設混凝土U型溝。圳高一·二公尺，圳寬一·八公尺。

三、月眉圳

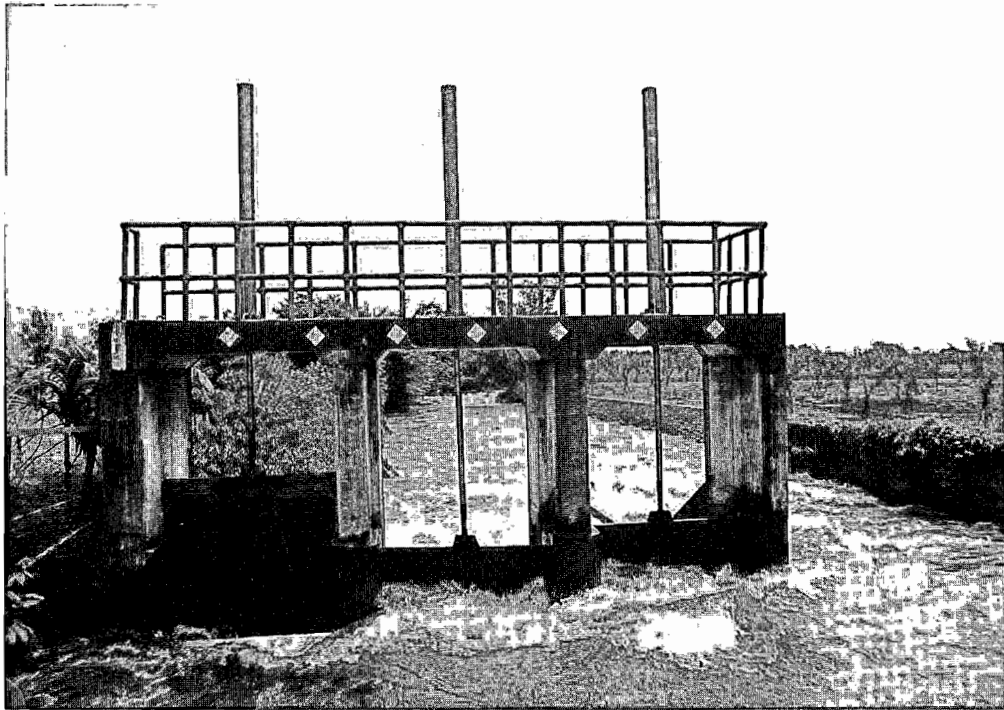
壹、歷史沿革

月眉圳原名爲紅柴林圳，灌溉區域包括現在萬富圳灌區的三星鄉行健、萬富、貴林、尙武等村及月眉圳灌區的三星鄉義德、月眉、萬德、貴林等村，面積一一〇六公頃，原紅柴林圳灌區遼闊，均以越田式灌溉方法灌溉，下游地區常發生缺水現象，爭水糾紛層出不窮，爲擴大服務，水利會利用民國四十五年（西元一九五六年）九月卅日宜蘭、羅東、蘇澳三個水利委員會合併改組爲宜蘭農田水利會重新整編工程名稱的機會，及地方人士反應紅柴林圳名較不適宜又地段大部份屬萬富圳灌區，因而將紅柴林圳更名爲月眉圳，沿用至今，月眉圳東邊下游行健、萬富、貴林、尙武等村灌區獨立爲新萬富圳灌區，因而解決了缺水爭水的問題。

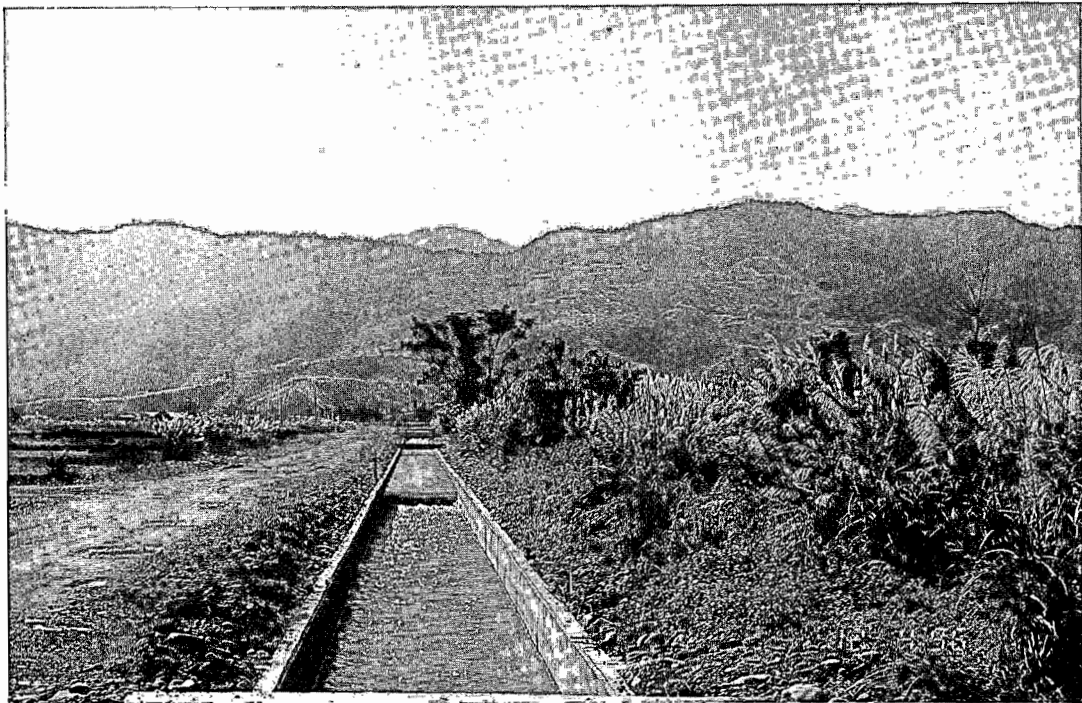
更名後灌溉面積剩下四六九公頃，取水量一·二七七秒立方公尺，在蘭陽溪未大量採砂石之前，溪床較平坦，經過整修，多餘的水量常流經過蘭陽溪河床灌溉員山鄉藜巷及深溝等村落。早在民國五十一年（西元一九六二年）間即完成渠首工乙座及附屬工程等，且於民國七十六年（西元一九八七年）間將人力操作之排水門及進水門改善爲電動油壓操作，以節省人力、提高效率，又於民國八十一年（西元一九九二年）間台灣省水利局第一工程處治理安農溪將月眉圳攔河堰加強及護堤改善，擴大排洪斷面，提高渠首工排洪安全性，惟灌溉渠道原施設之混凝土內面工及混砌石內面工皆因使用年久，而破損不堪，爲有效維護灌溉水量，經八十四年度、八十五年及八十六年度連續三年爭取農田水利設施更新改善工程補助，施設混凝土U型溝三九九〇公尺，以期堅實耐用，減少輸水損失，提高灌溉效率。

貳、工程計畫及執行過程

月眉圳取水口地點位於三星鄉義德村安農溪左岸，早期只施設簡易四連進水門，民國五十一年（西元一九六二年）六月間



天送埤圳制水門



天送埤圳渠道